

МУНИЦИПАЛЬНОЕ БЮДЖЕТНОЕ ОБЩЕОБРАЗОВАТЕЛЬНОЕ УЧРЕЖДЕНИЕ  
ПАВЛОВСКАЯ СРЕДНЯЯ ШКОЛА №1

Принято решением  
УТВЕРЖДАЮ  
Педагогического Совета  
Директор

№ \_\_\_\_\_  
средней школы №1 \_\_\_\_\_ от \_\_\_\_\_ 20\_\_ г.  
\_\_\_\_\_/И.А.Лаптева/

МБОУ Павловской

Приказ № \_\_\_\_\_ от \_\_\_\_\_ 20\_\_ г.

**ДОПОЛНИТЕЛЬНАЯ ОБЩЕОБРАЗОВАТЕЛЬНАЯ  
ОБЩЕРАЗВИВАЮЩАЯ ПРОГРАММА  
«Шахматная гостиная»**

Направленность: физкультурно – спортивная направленность  
Возраст обучающихся: 8-16 лет  
Срок реализации программы: 1 год (35 ч)  
Уровень: базовый

Автор - составитель:  
Комиссарова Наталья Владимировна  
педагог дополнительного образования  
Соавтор:  
Турская Елена Николаевна  
педагог дополнительного образования

р.п.Павловка  
2023г.

## Содержание

|  |        |
|--|--------|
| Раздел №1 «Комплекс основных характеристик программы»      |        |
| 1.1.Пояснительная записка                                  | 3 стр  |
| 1.2.Содержание программы                                   | 8 стр  |
| Раздел №2 «Комплекс организационно-педагогических условий» |        |
| 2.1.Календарный учебный график (КУГ)                       | 11 стр |
| 2.2.Условия реализации программы                           | 13 стр |
| 2.3.Формы аттестации и оценочные материалы                 | 15 стр |
| 2.4.Методические материалы                                 | 17 стр |
| Список литературы  | 19 стр |

# **1. КОМПЛЕКС ОСНОВНЫХ ХАРАКТЕРИСТИК ПРОГРАММЫ:**

## **1.1 Пояснительная записка**

*В шахматах много таинственного.  
И много еще не рассекреченного.*

Шахматы живут и развиваются около двух тысячелетий. Их долголетию можно только позавидовать. Чем же они привлекательны? Шахматы с полным правом можно назвать великой игрой. Поистине безграничное богатство содержания и возможностей делает эту старинную игру такой притягательной для людей всех возрастов и культурных уровней.

Занятия шахматами развивают умственные способности человека, фантазию, тренируют его память, формируют и совершенствуют сильные черты личности, такие качества как воля к победе, решительность, выносливость, выдержка, терпение, трудолюбие, наконец, учат работать с книгой.

Шахматы становятся всё более серьёзным занятием огромного количества людей и помогают становлению человека в любой среде деятельности, способствуя гармоничному развитию личности.

**Программа разработана в соответствии с нормативно – правовыми документами:**

- Федеральный закон от 29 декабря 2012 года № 273-ФЗ «Об образовании в Российской Федерации» (ст. 2, ст. 15, ст.16, ст.17, ст.75, ст. 79);
- Концепция развития дополнительного образования детей до 2030 года, утвержденная Распоряжением Правительства Российской Федерации от 31 марта 2022 г. №678-р;
- Приказ Министерства просвещения РФ от 27 июля 2022 г. № 629 “Об утверждении Порядка организации и осуществления образовательной деятельности по дополнительным общеобразовательным программам”
- Методические рекомендации по проектированию дополнительных общеразвивающих программ № 09-3242 от 18.11.2015 года;
- СП 2.4.3648-20 Санитарно-эпидемиологические требования к организациям воспитания и обучения, отдыха и оздоровления детей и молодежи;

**Нормативные документы, регулирующие использование сетевой формы:**

- Письмо Минобрнауки России от 28.08.2015 года № АК – 2563/05 «О методических рекомендациях» вместе с (вместе с Методическими рекомендациями по организации образовательной деятельности с использованием сетевых форм реализации образовательных программ);
- Приказ Министерства науки и высшего образования Российской Федерации и Министерства просвещения Российской Федерации от 05.08.2020 г. N 882/391 "Об организации и осуществлении образовательной деятельности при сетевой форме реализации образовательных программ»;
- Нормативные документы, регулирующие использование электронного обучения и дистанционных технологий:
- Приказ Министерства образования и науки РФ от 23.08.2017 года № 816 «Порядок применения организациями, осуществляющих образовательную

деятельность электронного обучения, дистанционных образовательных технологий при реализации образовательных программ»

- «Методические рекомендации от 20 марта 2020 г. по реализации образовательных программ начального общего, основного общего, среднего общего образования, образовательных программ среднего профессионального образования и дополнительных общеобразовательных программ с применением электронного обучения и дистанционных образовательных технологий»;

#### **Адаптированные программы:**

- Методические рекомендации по реализации адаптированных дополнительных общеобразовательных программ, способствующих социально-психологической реабилитации, профессиональному самоопределению детей с ограниченными возможностями здоровья, включая детей инвалидов, с учетом их образовательных потребностей (письмо от 29.03.2016 № ВК-641/09

#### **Локальные акты ОО**

- Устав МБОУ Павловской СШ №1 МО «Павловский район»

**Уровень освоения программы – базовый**, где предполагается использование и реализация таких форм организации материала, которые допускают освоение специализированных знаний и языка. Гарантированно обеспечивают трансляцию общей и целостной картины в рамках содержательно-тематического направления программы.

**Направленность (профиль) программы** – физкультурно – спортивная.

**Актуальность** создания данной программы вызвана потребностями современных детей и их родителей, а так же ориентирована на социальный заказ общества:

**1. Ребенок учится принимать самостоятельные решения и отвечать за них.** Пусть решения пока самые простые (куда и какой фигурой пойти), а ответственность не так страшна (самое страшное – проигрыш) – но это уже ответственность.

**2. Выбатывается усидчивость** – в течение определенного времени ребенок учится концентрировать свое внимание на одном процессе, на игре в шахматы.

**3. У ребенка вырабатывается пространственное воображение.**

**4. У ребенка формируется внутренний план действий** (способности действовать в уме).

**5. Шахматы воспитывают характер**, именно за счёт своей спортивной составляющей. Поражение или ошибка – это возможность для развития, любая неудача – это возможность для преодоления. Поэтому очень важно выработать правильное отношение к ошибкам. Желание побеждать и быть лучшим заставит ребёнка заниматься.

**Преимственность с другими образовательными областями, на различных образовательных ступенях.**

Содержание программы перекликается с другими образовательными областями, возрастная преимственность обеспечивается посредством учета

содержания познавательной деятельности детей, организуемой педагогами в группе.

**Новизна и отличительная особенность данной программы заключается:**

Работа с детьми проводится в рамках целостного педагогического процесса, основанного на принципах:

- доступности в обучении и воспитании, согласно которому работа строится с учетом возрастных особенностей, уровня их обученности и воспитанности (от простого к сложному);
- наглядности – использование демонстрационной доски, шахматных часов, дидактического материала, помогающего глубокому усвоению учебной программы;
- индивидуальности – подхода в воспитании с учетом характера, способностей, интересов;
- коллективности – использования индивидуальной, фронтальной и групповой работы;
- сотрудничества – создание благоприятных условий для самореализации личности в коллективе;
- связи теории и практики – применение знаний на практике (ведение партии, решение задач);
- сочетание уважения к личности ребенка с разумной требовательностью.

**Инновационность программы заключается** в использовании во время процесса обучения электронных образовательных ресурсов, а именно компьютерных образовательных шахматных программ (“Шахматная школа для начинающих”; “Шахматная школа для шахматистов IV-II разрядов”; “Шахматные дебюты” и т.д.). Данные программы обучающиеся осваивают с начального уровня, постепенно увеличивая сложность, что даёт возможность обучающимся проследить свой рост и увидеть насколько уровней выше они поднялись в игре с компьютером.

**Педагогическая целесообразность.** В предлагаемой программе реализуется связь с общим образованием, выраженная в более эффективном и успешном освоении обучающимися общеобразовательной программы благодаря развитию личности способной к логическому и аналитическому мышлению.

**Программа** предназначена для детей 8 – 16 лет, детей с ОВЗ.

*Возрастные и психологические особенности детей и их учет в программе:*

Принцип учета возрастных и индивидуальных особенностей детей является фундаментом для формирования знаний, умений и навыков, развития функциональных возможностей организма в процессе обучения игре в шахматы.

**Объём программы** - программа рассчитана на 35 часов.

**Формы обучения:** индивидуально-групповая; индивидуальная; групповая.

**Формы проведения занятий:** Практикум, работа со словарем шахмат, презентации, сеанс одновременной игры, турнир, блиц-турнир, конкурс, лекция, беседа, семинар, анализ партий, фронтальный опрос.

**Режим занятий** – Занятия проводятся согласно утвержденному расписанию: 1 раз в неделю.

*продолжительность одного занятия 1 час.*

(очно) – 45 мин. занятие / 10 мин. перерыв

(дистанционно) – 30 мин. занятие / 10 мин. перерыв

Программа предусматривает *очное обучение, очное с применением дистанционных образовательных технологий.*

**Цель программы:** формирование личностного и интеллектуального развития учащихся, общей культуры и организации содержательного досуга посредством обучения игре в шахматы.

**Задачи.**

**Обучающие:**

- формирование ключевых компетенций (коммуникативных, интеллектуальных, социальных) средством игры в шахматы;

- формирование критического мышления; - формировать умение играть каждой фигурой в отдельности и в совокупности с другими фигурами без нарушений правил шахматного кодекса;

- умение находить простейшие тактические идеи и приемы и использовать их в практической игре;

- умение оценивать позицию и реализовать материальный перевес;

- овладение навыками игры в шахматы.

**Развивающие:**

- формирование конкретного системного мышления, развитие долговременной и оперативной памяти, концентрации внимания, творческого мышления;

- формирование творческих качеств личности (быстрота, гибкость, оригинальность, точность)

**Воспитательные:**

- формирование адекватной самооценки, самообладания, выдержки, воспитание уважения к чужому мнению; воспитывать потребность в здоровом образе жизни.

**РЕЗУЛЬТАТЫ ОСВОЕНИЯ УЧЕБНОГО ПРЕДМЕТА**

**Личностные результаты**

– формирование чувства гордости за свою Родину, формирование ценностей многонационального российского общества;

– формирование уважительного отношения к иному мнению, истории и культуре других народов;

– развитие мотивов учебной деятельности и формирование личностного смысла учения;

– развитие самостоятельности и личной ответственности за свои поступки на основе представлений о нравственных нормах, социальной справедливости и свободе;

– формирование эстетических потребностей, ценностей и чувств;

- развитие этических качеств, доброжелательности и эмоционально-нравственной отзывчивости, понимания и сопереживания чувствам других людей;
- развитие навыков сотрудничества со взрослыми и сверстниками, умения не создавать конфликтов и находить выходы из спорных ситуаций;
- формирование установки на безопасный, здоровый образ жизни

#### **Метапредметные результаты:**

- овладение способностью принимать и сохранять цели и задачи учебной деятельности, поиска средств ее осуществления;
- формирование умения планировать, контролировать и оценивать учебные действия в соответствии с поставленной задачей и условиями ее реализации; определять наиболее эффективные способы достижения результата;
- формирование умения понимать причины успеха/неуспеха учебной деятельности и способности конструктивно действовать даже в ситуациях неуспеха;
- определение общей цели и путей ее достижения; умение договариваться о распределении функций и ролей в совместной деятельности; осуществлять взаимный контроль в совместной деятельности, адекватно оценивать собственное поведение и поведение окружающих;
- готовность конструктивно разрешать конфликты посредством учета интересов сторон и сотрудничества;
- овладение базовыми предметными и межпредметными понятиями, отражающими существенные связи и отношения между объектами и процессами.

#### **Предметные результаты:**

- формирование первоначальных представлений о древней игре, о ее позитивном влиянии на развитие человека (физическое, интеллектуальное, эмоциональное, социальное), о физической культуре и здоровье как факторах успешной учебы и социализации;
- овладение умениями организовать здоровьесберегающую жизнедеятельность (режим дня, утренняя зарядка, оздоровительные мероприятия, подвижные игры и т.д.);
- взаимодействие со сверстниками по правилам проведения шахматной партии и соревнований в соответствии с шахматным кодексом;
- выполнение простейших элементарных шахматных комбинаций;
- развитие восприятия, внимания, воображения, памяти, мышления, начальных форм волевого управления поведением.

В результате освоения данной программой обучающиеся должны овладеть следующими **знаниями и умениями:**

#### **Должны знать:**

- шахматные термины: белое и черное поле, горизонталь, вертикаль, диагональ, центр, партнеры, начальное положение, белые, черные, ход, взятие, стоять под боем, взятие на проходе, длинная и короткая рокировка, шах, мат, пат, ничья;
- названия шахматных фигур: ладья, слон, ферзь, конь, пешка, король;
- правила хода и взятия каждой фигуры.

#### **Должны уметь:**

- ориентироваться на шахматной доске;
- играть каждой фигурой в отдельности и в совокупности с другими фигурами без нарушений правил шахматного кодекса;
- правильно помещать шахматную доску между партнерами;

- правильно расставлять фигуры перед игрой;
- различать горизонталь, вертикаль, диагональ;
- рокировать;
- объявлять шах;
- ставить мат;
- решать элементарные задачи на мат в один ход.

## 1.2 Содержание программы

### 1.2.1. Учебный план

| №п/п | Название раздела, темы   | Количество часов |           |           | Формы контроля                  |
|------|--|------------------|-----------|-----------|---------------------------------|
|      |  | Всего            | Теория    | Практика  |                                 |
| 1    | <b>Вводное занятие</b>   | <b>1</b>         | <b>1</b>  | -         | Фронтальный опрос               |
| 2    | <b>Шахматная доска</b><br>2.1. Знакомство с шахматной доской.<br>2.2. Расположение доски между партнерами<br>2.3. Диагональ, горизонтали и вертикали.  | <b>4</b>         | <b>1</b>  | <b>3</b>  | Индивидуально<br>-<br>групповой |
| 3    | <b>Шахматные фигуры</b><br>3.1. Белые и черные.<br>3.2. Ладья, слон, ферзь, конь, пешка, король<br>3.3. Первый шаг в мире шахмат   | <b>6</b>         | <b>2</b>  | <b>4</b>  | Индивидуально<br>-<br>групповой |
| 4    | <b>Начальная расстановка фигур</b><br>4.1. Место ладьи. Место слона<br>4.2. Место ферзя. Место коня<br>4.3. Место пешки. Место короля  | <b>6</b>         | <b>3</b>  | <b>3</b>  | Индивидуально<br>-<br>групповой |
| 5    | <b>Ходы и взятие фигур</b><br>5.1. Ладья против слона<br>5.2. Ферзь против ладьи и слона<br>5.3. Конь против ферзя, ладьи и слона<br>5.4. Пешка против коня, ферзя, ладьи и слона<br>5.5. Король против других фигур | <b>7</b>         | <b>2</b>  | <b>5</b>  | Индивидуально<br>-<br>групповой |
| 6    | <b>Цель шахматной партии</b><br>6.1. Игра всеми фигурами<br>6.2. Шах ферзем, ладьей, слоном, конем, пешкой.<br>6.3. Мат ферзем, ладьей, слоном, конем, пешкой.<br>6.4. Отличие пата от мата.                         | <b>6</b>         | <b>2</b>  | <b>4</b>  | Турнир                          |
| 7    | <b>Тренировочные и турнирные партии</b>  | <b>4</b>         | -         | <b>4</b>  | Турнир                          |
| 8    | <b>Итоговое занятие</b>  | <b>1</b>         | -         | <b>1</b>  | Контрольная работа              |
|      | <b>ВСЕГО</b>   | <b>35</b>        | <b>11</b> | <b>24</b> |                                 |

### 1.2.2. Содержание учебного плана

**1. ВВОДНОЕ ЗАНЯТИЕ.** Инструктаж по технике безопасности. Беседа о шахматах.



## **2. ШАХМАТНАЯ ДОСКА.**

**Теория:** Цели и задачи кружка, правила поведения на занятиях кружка «Шахматы». Шахматная доска, белые и черные поля, горизонталь, вертикаль, диагональ, центр.

**Практика:** "Горизонталь". Двое играющих по очереди заполняют одну из горизонтальных линий шахматной доски кубиками (фишками, пешками и т. п.).

"Вертикаль". То же самое, но заполняется одна из вертикальных линий шахматной доски.

"Диагональ". То же самое, но заполняется одна из диагоналей шахматной доски.

## **3. ШАХМАТНЫЕ ФИГУРЫ.**

**Теория:** Белые, черные, ладья, слон, ферзь, конь, пешка, король.

**Практика:** "Волшебный мешочек". В непрозрачном мешочке по очереди прячутся все шахматные фигуры, каждый из учеников на ощупь пытается определить, какая фигура спрятана.

"Угадайка". Педагог словесно описывает одну из шахматных фигур, дети должны догадаться, что это за фигура.

"Секретная фигура". Все фигуры стоят на столе учителя в один ряд, дети по очереди называют все шахматные фигуры, кроме "секретной", которая выбирается заранее; вместо названия этой фигуры надо сказать: "Секрет".

## **4. НАЧАЛЬНАЯ РАССТАНОВКА ФИГУР.**

**Теория:** Начальное положение (начальная позиция); расположение каждой из фигур в начальной позиции; правило "ферзь любит свой цвет"; связь между горизонталями, вертикалями, диагоналями и начальной расстановкой фигур.

**Практика:** "Мешочек". Ученики по одной вынимают из мешочка шахматные фигуры и постепенно расставляют начальную позицию.

"Да и нет". Педагог берет две шахматные фигурки и спрашивает детей, стоят ли эти фигуры рядом в начальном положении.

"Мяч". Педагог произносит какую-нибудь фразу о начальном положении, к примеру: "Ладья стоит в углу", и бросает мяч кому-то из учеников. Если утверждение верно, то мяч следует поймать.

## **5. ХОДЫ И ВЗЯТИЕ ФИГУР**

**Теория:** Правила хода и взятия каждой из фигур, игра "на уничтожение", белопольные и чернопольные слоны, одноцветные и разноцветные слоны, качество, легкие и тяжелые фигуры, ладейные, коневые, слоновые, ферзевые, королевские пешки, взятие на проходе, превращение пешки.

**Практика:** "Игра на уничтожение" – важнейшая игра курса. У ребенка формируется внутренний план действий, развивается аналитико-синтетическая функция мышления и др. Педагог играет с учениками ограниченным числом фигур (чаще всего фигура против фигуры). Выигрывает тот, кто побьет все фигуры противника.

"Один в поле воин". Белая фигура должна побить все черные фигуры, расположенные на шахматной доске, уничтожая каждым ходом по фигуре (черные фигуры считаются заколдованными, недвижимыми).

"Лабиринт". Белая фигура должна достичь определенной клетки шахматной доски, не становясь на "заминированные" поля и не перепрыгивая их.

"Перехитри часовых". Белая фигура должна достичь определенной клетки шахматной доски, не становясь на "заминированные" поля и на поля, находящиеся под ударом черных фигур.

"Сними часовых". Белая фигура должна побить все черные фигуры, избирается такой маршрут передвижения по шахматной доске, чтобы белая фигура ни разу не оказалась под ударом черных фигур.

"Кратчайший путь". За минимальное число ходов белая фигура должна достичь определенной клетки шахматной доски.

"Захват контрольного поля". Игра фигурой против фигуры ведется не с целью уничтожения, а с целью установить свою фигуру на определенное поле. При этом запрещается ставить фигуры на клетки, находящиеся под ударом фигуры противника.

"Защита контрольного поля". Эта игра подобна предыдущей, но при точной игре обеих сторон не имеет победителя.

"Атака неприятельской фигуры". Белая фигура должна за один ход напасть на черную фигуру, но так, чтобы не оказаться под боем.

"Двойной удар". Белой фигурой надо напасть одновременно на две черные фигуры.

"Взятие". Из нескольких возможных взятий надо выбрать лучшее – побить незащищенную фигуру.

"Защита". Здесь нужно одной белой фигурой защитить другую, стоящую под боем.

"Выиграй фигуру". Белые должны сделать такой ход, чтобы при любом ответе черных они проиграли одну из своих фигур.

"Ограничение подвижности". Это разновидность "игры на уничтожение", но с "заминированными" полями. Выигрывает тот, кто побьет все фигуры противника.

Примечание. Все дидактические игры и задания из этого раздела (даже такие на первый взгляд странные, как "Лабиринт", "Перехитри часовых" и т. п., где присутствуют "заколдованные" фигуры и "заминированные" поля) моделируют в доступном для детей 6–7 лет виде те или иные реальные ситуации, с которыми сталкиваются шахматисты в игре на шахматной доске. При этом все игры и задания являются занимательными и развивающими, эффективно способствуют тренингу образного и логического мышления.

## **6. ЦЕЛЬ ШАХМАТНОЙ ПАРТИИ.**

**Теория:** Шах, мат, пат, ничья, мат в один ход, длинная и короткая рокировка и ее правила.

### **Практика:**

"Шах или не шах". Приводится ряд положений, в которых ученики должны определить: стоит ли король под шахом или нет.

"Дай шах". Требуется объявить шах неприятельскому королю.

"Пять шахов". Каждой из пяти белых фигур нужно объявить шах черному королю.

"Защита от шаха". Белый король должен защититься от шаха.

"Мат или не мат". Приводится ряд положений, в которых ученики должны определить: дан ли мат черному королю.

"Первый шах". Игра проводится всеми фигурами из начального положения. Выигрывает тот, кто объявит первый шах.

"Рокировка". Ученики должны определить, можно ли рокировать в тех или иных случаях.

"Два хода". Для того чтобы ученик научился создавать и реализовывать угрозы, он играет с педагогом следующим образом: на каждый ход учителя ученик отвечает двумя своими ходами.

**7. ТРЕНИРОВОЧНЫЕ И ТУРНИРНЫЕ ПАРТИИ.** Проведение соревнований различного уровня, турниры, блиц – турниры и т.д.

**8. ИТОГОВОЕ ЗАНЯТИЕ.** Проводится итоговая контрольная работа(тест).

## **2. КОМПЛЕКС ОРГАНИЗАЦИОННО-ПЕДАГОГИЧЕСКИХ УСЛОВИЙ**

### ***2.1. Календарный учебный график***

Количество учебных недель- 35

Количество учебных дней – 35

Дата начала и окончания реализации программы – 01.09.2023 – 31.05.2024

| № п/п | Месяц | Число | Время проведения занятия | Форма занятия | Кол-во часов | Тема занятия                            | Место проведения | Форма контроля          |
|-------|-------|-------|--------------------------|---------------|--------------|---|------------------|-------------------------|
| 1.    |       |       |                          | Рассказ       | 1            | Вводное занятие                         | Точка роста      | Фронтальный опрос       |
| 2.    |       |       |                          | Рассказ       | 1            | Знакомство с шахматной доской.          | Точка роста      | Индивидуально-групповой |
| 3.    |       |       |                          | Показ         | 1            | Знакомство с шахматной доской.          | Точка роста      | Индивидуально-групповой |
| 4.    |       |       |                          | Показ         | 1            | Расположение доски между партнерами.    | Точка роста      | Индивидуально-групповой |
| 5.    |       |       |                          | Показ         | 1            | Диагональ, горизонтали и вертикали.     | Точка роста      | Индивидуально-групповой |
| 6.    |       |       |                          | Рассказ       | 1            | Белые и черные                          | Точка роста      | Индивидуально-групповой |
| 7.    |       |       |                          | Показ         | 1            | Белые и черные                          | Точка роста      | Индивидуально-групповой |
| 8.    |       |       |                          | Рассказ       | 1            | Ладья, слон, ферзь, конь, пешка, король | Точка роста      | Индивидуально-групповой |

|     |  |  |  |         |   |   |             |                         |
|-----|--|--|--|---------|---|---|-------------|-------------------------|
| 9.  |  |  |  | Показ   | 1 | Ладья, слон, ферзь, конь, пешка, король                                     | Точка роста | Индивидуально-групповой |
| 10. |  |  |  | Показ   | 1 | Первый шаг в мире шахмат  | Точка роста | Индивидуально-групповой |
| 11. |  |  |  | Показ   | 1 | Первый шаг в мире шахмат  | Точка роста | Индивидуально-групповой |
| 12. |  |  |  | Рассказ | 1 | Место ладьи. Место слона  | Точка роста | Индивидуально-групповой |
| 13. |  |  |  | Показ   | 1 | Место ладьи. Место слона  | Точка роста | Индивидуально-групповой |
| 14. |  |  |  | Рассказ | 1 | Место ферзя. Место коня   | Точка роста | Индивидуально-групповой |
| 15. |  |  |  | Показ   | 1 | Место ферзя. Место коня   | Точка роста | Индивидуально-групповой |
| 16. |  |  |  | Рассказ | 1 | Место пешки. Место короля   | Точка роста | Индивидуально-групповой |
| 17. |  |  |  | Показ   | 1 | Место пешки. Место короля   | Точка роста | Индивидуально-групповой |
| 18. |  |  |  | Рассказ | 1 | Ладья против слона<br>Ферзь против ладьи и слона                            | Точка роста | Индивидуально-групповой |
| 19. |  |  |  | Показ   | 1 | Ладья против слона  | Точка роста | Индивидуально-групповой |
| 20. |  |  |  | Показ   | 1 | Ферзь против ладьи и слона  | Точка роста | Индивидуально-групповой |
| 21. |  |  |  | Рассказ | 1 | Конь против ферзя, ладьи и слона<br>Пешка против коня, ферзя, ладьи и слона | Точка роста | Индивидуально-групповой |
| 22. |  |  |  | Показ   | 1 | Конь против ферзя, ладьи и слона  | Точка роста | Индивидуально-групповой |
| 23. |  |  |  | Показ   | 1 | Пешка против коня, ферзя, ладьи и слона                                     | Точка роста | Индивидуально-групповой |
| 24. |  |  |  | Показ   | 1 | Король против других фигур  | Точка роста | Индивидуально-групповой |
| 25. |  |  |  | Рассказ | 1 | Игра всеми фигурами<br>Шах ферзем, ладьей, слоном, конем, пешкой.           | Точка роста | Турнир                  |

|     |  |  |  |                       |   |   |             |                    |
|-----|--|--|--|-----------------------|---|---|-------------|--------------------|
| 26. |  |  |  | Показ                 | 1 | Игра всеми фигурами   | Точка роста | Турнир             |
| 27. |  |  |  | Показ                 | 1 | Шах ферзем, ладьей, слоном, конем, пешкой.                          | Точка роста | Турнир             |
| 28. |  |  |  | Рассказ               | 1 | Мат ферзем, ладьей, слоном, конем, пешкой.<br>Отличие пата от мата. | Точка роста | Турнир             |
| 29. |  |  |  | Показ                 | 1 | Мат ферзем, ладьей, слоном, конем, пешкой.                          | Точка роста | Турнир             |
| 30. |  |  |  | Показ                 | 1 | Отличие пата от мата.   | Точка роста | Турнир             |
| 31. |  |  |  | Соревнование          | 1 | Тренировочные и турнирные партии                                    | Точка роста | Турнир             |
| 32. |  |  |  | Соревнование          | 1 | Тренировочные и турнирные партии                                    | Точка роста | Турнир             |
| 33. |  |  |  | Соревнование          | 1 | Тренировочные и турнирные партии                                    | Точка роста | Турнир             |
| 34. |  |  |  | Соревнование          | 1 | Тренировочные и турнирные партии                                    | Точка роста | Турнир             |
| 35. |  |  |  | Индивидуальная работа | 1 | Итоговое занятие  | Точка роста | Контрольная работа |

## 2.2. Условия реализации программы

**2.2.1 Общие требования к обстановке в кабинете:** для проведения занятий имеется просторный и светлый кабинет, столы, стулья, комплекты шахматных фигур, шахматные доски, магнитная доска с фигурами, компьютер с выходом в интернет. Используется помещение Центра «Точка роста» на базе МБОУ Павловской СШ №1, поскольку программа реализуется в рамках **сетевого взаимодействия**.

**2.2.2. Организационное обеспечение программы:** проведение мероприятий, соревнований различного уровня, турниров, показательных мероприятий и т.д.

**2.2.3. Кадровое обеспечение программы:** разработчиком программы является Комиссарова Наталья Владимировна, кружковое объединение на базе «Точки роста» ведет Турская Елена Николаевна, педагог дополнительного образования, имеются курсы повышения квалификации.

**2.2.4. Методическое обеспечение программы:**

*Методы обучения:*

**По степени активности познавательной деятельности обучающихся:**

*Объяснительно-иллюстративные* - обучающиеся воспринимают и усваивают готовую информацию;

*Репродуктивный* – обучающиеся воспроизводят полученные знания и освоенные способы деятельности, это учебно-тренировочные партии, а также участие обучающихся в шахматных турнирах, соревнованиях.

*Исследовательский* – овладение обучающимися методами научного познания, самостоятельной творческой работы это - самостоятельный анализ шахматных партий гроссмейстеров, мастеров, учебных партий.

***По логичности подхода:***

*Аналитический* – анализ партий и учебных позиций, анализ итогов турниров и конкурсов решения задач.

***По критерию степени самостоятельности и творчества в деятельности обучаемых:***

*Частично-поисковый* – обучающиеся участвуют в коллективном поиске, в процессе решения шахматных задач, разборе учебных партий, консультационные партии.

### **Учебно-методический комплекс**

#### **1. Справочники.**

- Энциклопедия шахматных дебютов.

Том I - Белград, 1974 – 348с.

Том II - Белград, 1975 – 398с.

Том III - Белград, 1976 – 402с.

Том IV - Белград, 1978 – 464с.

- Малая дебютная энциклопедия – Я.Б. Эстрин, М. Калинченко – М.: Фис. 1985-672с.

- Шахматные дебюты. Полный курс - М.: Фаир-Пресс, 2006-707с.

#### **2. Учебные пособия.**

- 2000 шахматных задач 1-2 разряд.

- В.Костров, Б. Белявский – Шахматный решебник.

Часть I. Связка. Двойной удар.- СПб 2004г.- 91с.

Часть II. Отвлечение. Завлечение.- СПб 2004г.- 91с.

Часть III. Шахматные комбинации.- СПб 2004г.- 91с.

Часть IV. Шахматные окончания.- СПб 2004г.- 91с.

- В.Костров, П. Рожков – Шахматный решебник. Книга В.- СПб, 2004-96с.

- В.Костров, Б. Белявский – Как играть шахматные окончания.

Тест партии: 1 год – СПб, 2003-95с.

2 год – СПб, 2003 -95с.

Тест партии. В какую силу я играю?

Часть 2. Полуоткрытые дебюты - СПб – 2000-95с.

Часть 3. Закрытые дебюты - СПб – 2000-95с.

#### **3. Методические рекомендации:**

«Методические рекомендации по проведению учебных занятий 1, 2, 3 годов обучения».

#### ***2.2.5. Информационное обеспечение программы:***

**Наглядные средства обучения:** Демонстрационная доска, фигуры. Презентация «Шахматы в картинках». Портреты шахматистов.

**Компьютерные обучающие программы:**

– «Шахматы в сказках»;

- «Шахматная школа для начинающих»;

- «Шахматная тактика»;

- «Шахматные дебюты»;
- «Шахматная стратегия»;
- «Шахматные комбинации»;
- «ShredderClassic 3»;
- «Практикум по эндшпилю»;
- «Шахматные задачи»;
- «Энциклопедия дебютных ошибок»

### **2.3. Формы аттестации и оценочные материалы**

Для оценки эффективности и результативности образовательной программы используется система диагностики. Систему диагностирования состоит из следующих компонентов:

- собеседование - проводится при приёме в объединение «Юный шахматист» с каждым ребёнком с целью выявления его образовательного уровня и интересов;
- входное диагностическое тестирование - тест на выявление интеллектуальных способностей и мотивации выбора данного объединения;
- Диагностика определения уровня знаний и умений основного содержания программы;
- Диагностика уровня результативности конкурсов решения задач;
- Диагностика результатов участия в турнирах;
- Диагностика определения уровня воспитанности учащихся;

Для отслеживания результативности образовательного процесса диагностика может проводиться 3 раза в год. Используются следующие **этапы контроля**:

- Входной - проводится при приёме в объединение.
- Текущий – на каждом занятии по результатам освоения основного содержания программы.
- Промежуточный
- Итоговый

Для выявления уровня результативности программы **по текущему этапу контроля** используются следующие **формы контроля**:

- Контрольная работа;
- Партии и их анализ;
- Анализ результатов турниров;
- Конкурсы решения задач;
- Опрос;
- Анализ решённых шахматных задач;
- Турниры.

#### **Аннотация к входному диагностическому тестированию.**

Диагностическое тестирование может проводиться педагогом при зачислении детей на первый год обучения с целью определения способности ребёнка к аналитическому мышлению, выявления интеллектуального уровня развития учащихся, а так же уровня внимательности и эмоциональности детей. Она представляет собой комплекс психологических методик, позволяющих выявить потенциал детей к обучению игре в шахматы.

Если испытуемый не справился с заданиями или справился частично, в этом случае занятия шахматами рекомендуются для развития умения анализировать, но при щадящих условиях, со сниженным объемом нагрузки.

#### **Аннотация к диагностической карте определения уровня освоения тем программы.**

Для фиксации результатов диагностики разработана диагностическая карта. Она представляет собой бланк, на котором построена таблица, критериями которой является уровень освоения разделов учебно-тематического плана. По знаниям и умениям, которыми овладевает обучающийся в ходе освоения разделов, определяется уровень освоения программы (высокий – В; средний – С; низкий - Н). Для большей наглядности используется цветопись: высокий уровень – красный цвет, средний уровень синий цвет, низкий уровень – зелёный цвет.

Диагностика может проводиться 2 раза (в конце первого полугодия и в конце года), а так же – по результатам освоения каждой темы программы.

#### **Аннотация к диагностической карте уровня результативности конкурсов решения задач.**

Помимо диагностической карты, разработанной педагогом, необходимым условием выявления результативности данной программы является таблица результатов конкурсов решения задач. В данной таблице педагогом фиксируются набранные очки обучающихся по итогам конкурсов решения задач, где прописывается сумма очков за первое полугодие, сумма очков за второе полугодие, общий итог и место занятое учениками (I, II, III). Таким образом, определяется уровень освоения программы (высокий – 6,5; средний – 4,3; низкий – 1,2).

Для фиксирования решённых обучающимся задач в программе «Шахматы» используется тетрадь учёта решённых задач.

#### **Аннотация к тетради учёта решённых задач.**

Данная тетрадь является основным критерием заполнения сводных таблиц, результатов конкурсов решения задач, рассматривается как форма постоянного контроля. Она представляет собой тетрадь с таблицей, состоящей из двух граф: Ф.И. обучающегося и номер выполненных индивидуальных заданий.

Тетрадь результативности решения задач необходима педагогу, чтобы в ходе решения шахматных задач, выявить уровень освоения обучающимися задач разного уровня сложности.

#### **Аннотация к задачам разного уровня сложности.**

В ходе занятия каждому обучающемуся раздаются индивидуальные задания, которые соответствуют уровню развития каждого ребенка. Задачи могут быть разделены на следующие уровни:

- низкий уровень - базовый уровень знаний и умений, который осваивает каждый обучающийся обучаясь по программе «Шахматы» (Приложение № 7, представляет один из многочисленных вариантов);
- средний уровень - представлены задачи более сложные, которые могут решать ребята, освоившие базовые знания и способные к решению более сложных заданий по какой-либо теме занятия (Приложение № 8, , представляет один из многочисленных вариантов);
- высокий уровень – задачи для детей с более развитым логическим мышлением, которые освоили два предыдущих уровня задач и стремятся к более сложным заданиям.



(Приложение № 9, представляет один из многочисленных вариантов).

**Примечание:** решение задач по разным уровням сложности может быть использовано в качестве входной диагностики на последующие года обучения для определения уровня знаний и умений обучающихся (Приложение № 7, 8, 9).

**Аннотация к диагностической карте результатов участия в турнирах.**

Турнирная таблица представляет собой бланк с построенной таблицей, где указывается фамилия и имя участника, разряд, наименование турнира, очки и место в данном турнире.

Турнирная таблица необходима педагогу для отслеживания результатов шахматных турниров. Фиксирование этих данных позволяет педагогу выявить динамику индивидуального турнирного опыта учащихся.

**Аннотация к диагностической карте определения уровня воспитанности обучающихся.**

Для диагностики определения уровня воспитанности обучающихся педагогом отобраны необходимые критерии по каждому из которых определяется уровень воспитанности обучающихся (высокий - В, средний - С, низкий - Н).

Перечень диагностических карт и таблиц определяющих уровень результативности образовательной программы:

1. Вопросник к собеседованию (Приложение № 1);
2. Входное диагностическое тестирование. Диагностическая карта входного диагностического тестирования. (Приложение № 2);
3. Диагностическая карта определения уровня освоения тем программы (Приложение № 3);
4. Диагностическая карта уровня результативности конкурсов решения задач (Приложение № 4);
5. Диагностическая карта результатов участия в турнирах (Приложение № 5);
6. Диагностическая карта уровня воспитанности учащихся (Приложение № 6);
7. Вариант задания конкурса решения задач (низкий уровень) (Приложение № 7);
8. Вариант задания конкурса решения задач (средний уровень) (Приложение № 8);
9. Вариант задания конкурса решения задач (высокий уровень) (Приложение № 9);
10. Тетрадь учёта решённых задач.

**2.4. Обеспечение программы методическими видами продукции:**

Сценарии праздников «Шахматы в сказках»

Материалы из опыта работы.

Альбом - достижения обучающихся объединения «Шахматная гостиная»

/фотоматериалы, грамоты, дипломы, результаты соревнований/

При реализации **программы** в рамках воспитательного компонента предусмотрена реализация следующих модулей:

| <i>Модуль</i>               | <i>Реализация модуля</i>                                    |
|-----------------------------|---|
| <b>Воспитательная среда</b> | Для реализации данного модуля создана совокупность условий: |

|   |  |
|---|--|
|   | <p>*педагогом объединения разработан план по воспитательной работе на учебный год, в рамках которого обучающиеся кружковых объединений принимают участие в организации и проведении открытых тематических мероприятий: День матери, новый год, день защитника Отечества, 8 марта, Пасха, 9 мая, и тд.</p> <p>*также в рамках воспитательной работы принимают участие во всероссийских акциях.</p>  |
| <b>Работа с родителями</b>              | <p>Педагогом разработан годовой план работы с родителями, которая осуществляется по средствам проведения родительских собраний, индивидуальных консультаций. Родители активно привлекаются к подготовке и проведению мероприятий, проводимых в объединении и в ЦРТДЮ. Работа по воспитанию семейных ценностей, осознанию важности семьи проводится и при подготовке обучающимися подарков и сувениров к значимым праздникам, таким как «День матери, «День отца». Тесный контакт с родителями помогает обеспечить согласованность действий семьи и работу педагогов объединения для достижения поставленных воспитательных целей.</p>  |
| <b>Наставничество</b>                   | <p>В объединении предусмотрены как индивидуальные, так и групповые формы работы педагога с обучающимися. Чаще всего это консультации для одарённых детей, либо отстающих, а так же работа по сопровождению проектов, подготовка к конкурсам. Применяется 2 вида наставничества: Педагог - обучающийся, обучающийся – обучающийся.</p>  |
| <b>Самоопределение (профориентация)</b> | <p>В процессе реализации данной программы у обучающихся есть возможность испытать несколько видов художественного творчества, для детей постарше данная деятельность может способствовать выбору профессии. Также в процессе реализации программы используется потенциал самой программы и проводятся дополнительные мероприятия (беседы, практические упражнения).</p>  |
| <b>Профилактика ЗОЖ</b>                 | <p>Профилактическая работа – значимый пункт работы педагога в объединении. В процессе освоения программы делается акцент на профилактике травматизма (беседы о нормах охраны труда, организации рабочего места, изучение требований безопасности в учебных классах и на рабочих местах, проводятся инструктажи по ПДД, о правилах поведения в гололёд и на воде).</p> <p>Кроме этого, ведётся работа по формированию бесконфликтной коммуникации внутри объединения, пониманию основ конструктивного поведения в коллективе. В объединении так же делается акцент на развитие здорового образа жизни: в перерывах проводятся подвижные игры, физкультминутки, показываются презентации о здоровой и полезной пище.</p> |

|                                 |   |
|---------------------------------|---|
| <b>Экологическое воспитание</b> | Педагог проводит беседы, посвященные темам бережного отношения к окружающей среде, природе, правильном с экологической точки зрения поведении человека в различных условиях и ситуациях.<br>На занятиях используются презентации о значении воды для всех живых организмов, о чистом воздухе, о защите окружающей среды с помощью соблюдения элементарных правил поведения в природе. |
|---------------------------------|---|

## СПИСОК ЛИТЕРАТУРЫ

### Список литературы для педагога

1. Авербах Ю., Бейлин М. Путешествие в Шахматное королевство. - М.: ФиС, 1972;
2. Бронштейн Д. Самоучитель шахматной игры. - М.: ФиС, 1980, 1982;
3. Костьев А. Шахматный кружок в школе и пионерском лагере. - М.: ФиС, 1980;
4. Панов В. Шахматы для начинающих. - М.: ФиС, 1955;
5. Шахматы детям. - СПб.: Респекс, 1994;
6. Таль М.Н., Дамский Я.В. Атака. - М., 1997;
7. Туров Б.И. Жемчужины шахматного творчества - М., 1981;
8. Спутник шахматиста: Справочник/В.П. Елесин, Б.М. Волков, А.И.Крюков. - М.: Воениздат, 1992;
9. Гик Е.Я. Компьютерные шахматы: Сборник. - М.: Агентство «ФАИР», 1997;
10. Гродзенский С.Я. Шахматы в жизни ученых. - М.: Наука, 1983;
11. Линдер И.М., Шахматы на Руси. - М.: Наука, 1975.

### Список литературы для детей

1. 1000 шахматных задач [Текст] : решебник : 1 год / В. Костров, П. Рожков. - СПб. : Ювента, 2000. - 95,[1] с.
2. Авербах, Юрий Львович. Путешествие в шахматное королевство [Текст] / Ю.Л. Авербах, М.А. Бейлин. - 4-е изд., перераб. и доп. - М. : Терра-Спорт, 2000. - 255 с. : ил.
3. Алексеев, Н. Г. Игра мудрецов [Текст] : [Обучение игре в шахматы на фак. занятиях в сред. шк.] / Н.Г. Алексеев, Ю.С. Разуваев // Практ. журн. для учителя и администрации шк. - 2002. - N 4. - С. 28-30
4. Багдасарова, Аида Арамовна. Учебник шахмат для самых маленьких [Текст] / А.А. Багдасарова, Олег Андреевич Губенко. - Ессентуки : Б.и., Б.г. (1995). - 95 с. : ил.
5. Баландина, В. В. Шахматный всеобуч [Текст] : уроки творчества:[Авт. программа обучения шахматам, разработ. в шк. с углубл. изучением информатики и шахмат N 33 г. Нижневартовска] / В.В. Баландина, Л.Ю. Сенькив, Э.Э. Авзалова // Спорт в шк.: Еженед. прил. к газ. «Первое сентября». - 1998. - N22 (00.06). - С. 5-6
6. Блох, Максим Владимирович. Учебник шахмат [Текст] : для общеобразоват. и спорт. шк., шахмат. коллективов внешк. учреждений и самообразования / М.В. Блох. - М. : Ассоц. учителей физики, 1997. - 143 с

7. Браславский, Д. Логические игры и головоломки на экране вашего компьютера [Текст] : [Игры « Windows »] / Д. Браславский // Обруч. - 1995. - № 6. - С. 20-21
8. Бресталь, Т. Г. Развитие образного и логического мышления младших школьников через обучение игре в шахматы [Текст] / Т. Г. Бресталь // НАЧАЛЬНАЯ ШКОЛА ПЛЮС ДО И ПОСЛЕ : ежемес. науч.-метод. и психол.-пед. журн. - 2011. - № 9. - С. 81-85.
9. Васильков, Владимир Иванович. Шахматная школа Анатолия Карпова [Текст] : метод. руководство к видеопособию для педагогов, тренеров и родителей / В.И. Васильков, С.В. Барканов, В.И. Краюшкин; Под общ. ред. А. Карпова. - М. : Просвещение, 2003. - 44,[3] с. : ил.
10. Габбазова, Асыл Якуповна. Интеллектуальное развитие детей младшего школьного возраста в процессе обучения шахматной игре [Текст] : автореф. дис. ... канд. психол. наук : 19.00.07 / А. Я. Габбазова. - М., 2005. - 22 с. : ил.
11. Габбазова, Асыл Якуповна. Учимся играть в шахматы [Текст] : учеб. пособие / А.Я. Габбазова ; Ульянов. гос. техн. ун-т. - Ульяновск : УлГТУ, 2002. - 95,[1] с.

#### **Список для литературы для родителей**

1. Гайнулина, В. М. О шахматах и педагогике - с любовью и надеждой / В. М. Гайнулина. // Педагогика. - 2007г. № 10. - С.98-109
2. Герасимова, Светлана Викторовна. Педагогические условия социально-психологической адаптации детей с ограниченными возможностями здоровья посредством занятий шахматами [Текст] : автореф. дис. ... канд. пед. наук : 13.00.04 / С.В. Герасимова; Рос. гос. акад. физ. культуры. - М., 2001. - 24 с.
3. Гик, Евгений Яковлевич. Занимательные игры и развлечения [Текст] / Е.Я. Гик. - М. : Дет. лит., 2001. - 238 с.
4. Гик, Евгений Яковлевич. Полтыщи веселых шахматных историй [Текст] / Е. Гик. - М. : Физкультура и спорт, 2002. - 319,[1] с. : ил.
5. Горенштейн, Рафаил Яковлевич. Подарок юному шахматисту [Текст] : для начинающих: [Для мл. и сред. шк. возраста] / Р.Я. Горенштейн. - М. : Синтез : АО «Марвик», 1994. - 126, [2] с. : ил
6. Гришин, Владимир Григорьевич. Малыши играют в шахматы [Текст] : кн. для воспитателей дет. сада и родителей / В.Г. Гришин. - 2-е изд., дораб. - М. : Просвещение: АО «Учеб. лит.», 1995. - 159 с. : ил.
7. Зак, Владимир Григорьевич. Я играю в шахматы [Текст] : веселое учеб. пособие для детей мл. шк. возраста / В.Г. Зак; Худож. В. Цикота. - 3-е изд., доп. - СПб. : Санта, 1994. - 216, [7] с. : ил.
8. Казак, Анатолий А.Маленьким о шахматах [Текст] / А.А. Казак. - М. : Владос, 1994. - [18] с.
9. Карпов, Анатолий Евгеньевич. О, шахматы! [Текст] : двадцать бесед о любимой игре / А.Е. Карпов, Евгений Яковлевич Гик. - М. : ГРАНД: Агенство «ФАИР», 1997. - 523,[1] с. : ил. - (Спорт). - На обл. также: 500 партий, комбинаций, головоломок и ... историй.-Необыч. кн. для всех поклонников шахмат-от любителей до мастеров
10. Карпов, Анатолий Евгеньевич. Учись шахматам [Текст] / А.Е. Карпов. - М. : Эгмонт Россия ЛТД, Б.г. - 120 с. : ил.
11. Костенюк, Александра Константиновна. Как стать гроссмейстером в 14 лет [Текст] / А.К. Костенюк. - М. : ЭПИцентр: АЯКС, 2001. - 202,[2] с. : ил.

12. Костров, Всеволод Викторович Шахматная рабочая тетрадь [Текст] : задания к учебнику; «Эта книга научит играть в шахматы детей и родителей» / В.В. Костров. - СПб. : Ювента, 2001. - 32 с.
13. Костров, Всеволод Викторович Шахматный учебник для детей и родителей [Текст] : в 2 ч. / В. Костров, Д. Давлетов. - СПб. : Литера, 2005 - . Ч.1. - 2005. - 126, [1] с. : ил. Ч.2. - 2005. - 125 с.
14. Кучеров, Н. Г. Поурочный план-конспект для второго года обучения [Текст] : [Занятия по обучению игре в шахматы, разработ. преподавателем шахмат сред. шк. N 51 г. Астрахани] / Н.Г. Кучеров // Спорт в шк.: Ежегод. прил. к газ. «Первое сентября». - 1999. - N21-22 (00.06). - С. 5-15
15. Хенкин, Виктор Львович. Шахматы для начинающих [Текст] : [Для сред. шк. возраста] / В.Л. Хенкин. - М. : Астрель: АСТ, 2002. - 219 с. : ил. -
16. Шахматы [Текст] : уроки для начинающих: Учеб. пособие / А.И. Кузнецов. - М. : Б.и., 1997. - 32 с.
17. Шахматы детям [Текст]. - СПб. : Респекс, 1994. - 508 с.

### **Интернет-ссылки**

1. [https://razvitie-vospitanie.ru/kak\\_nauchit/rebenka\\_igrat\\_v\\_shahmati.html](https://razvitie-vospitanie.ru/kak_nauchit/rebenka_igrat_v_shahmati.html)
2. <http://www.openchess.ru/trening.php>
3. <http://ukrchess-org.ucoz.ua/>
4. <http://irkchess.mybb.ru/>
5. [http://reslib.com/book/Judgment\\_and\\_Planning\\_in\\_Chess\\_Max\\_Euwe\\_#1](http://reslib.com/book/Judgment_and_Planning_in_Chess_Max_Euwe_#1)
6. [http://reslib.com/book/Beskompromissnie\\_shahmati#1](http://reslib.com/book/Beskompromissnie_shahmati#1)

**Вопросник к собеседованию «Мои интересы»**

1. Как тебя зовут?
2. Сколько тебе лет?
3. Чтобы ты хотел рассказать о себе?
4. Как ты любишь проводить своё свободное время?
5. Почему ты хочешь заниматься игрой в шахматы?
6. Что ты знаешь об этой игре?
7. Занимался ли ты ранее шахматами и где проходили эти занятия?
8. Знаком ли ты с именами и деятельностью выдающихся шахматистов?
9. Занимается ли кто-нибудь из твоих родных, друзей или знакомых игрой в шахматы?
10. Как ты думаешь, чем в дальнейшем тебе может помочь это увлечение?
11. Как ты думаешь, сможет ли твоё увлечение, когда-нибудь, перерасти в будущую профессию мастера спорта, тренера по шахматам?

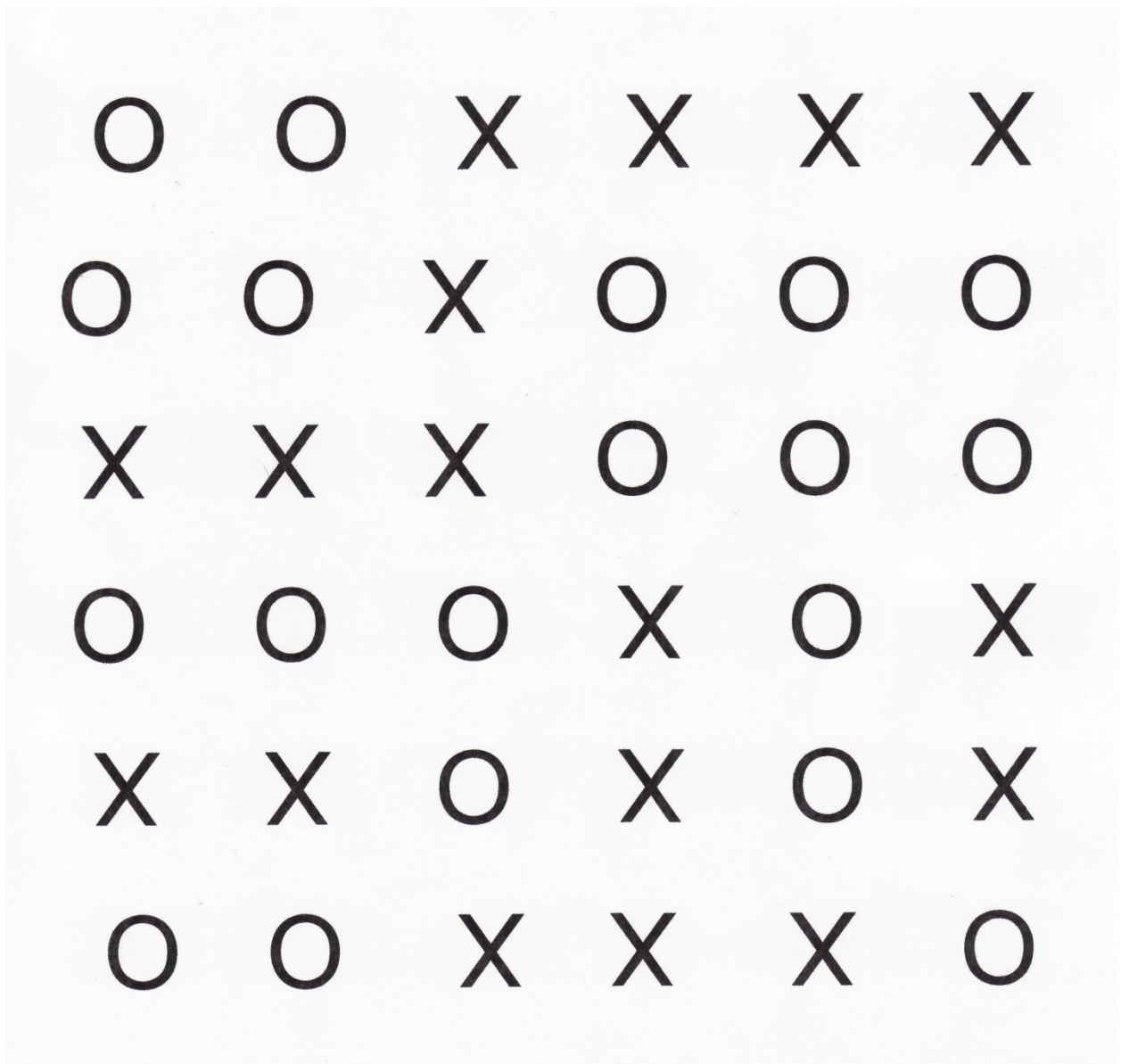
### Входное диагностическое тестирование

#### Тест №1

##### «Беглый счёт»

Для проведения тестирования нам необходим рисунок, состоящий из чередующихся кружков и крестиков (всего 19 кружков и 17 крестиков), которые предлагается считать вслух, без остановки (палец для счёта не использовать!), по горизонтали число кружков и крестов в отдельности.

*Способ проверки результата тестирования:* для проверки тестирования необходимо засекают время, которое требуется испытуемому на подсчет чередующихся фигур, а так же учитывать все паузы при счёте и те моменты, когда испытуемый начинает сбиваться со счёта. После чего необходимо сопоставить количество пауз, ошибок и порядкового номера фигур, в том случае, если испытуемый сбился со счёта, далее следует вывод педагога об уровне распределения внимания у ребёнка.



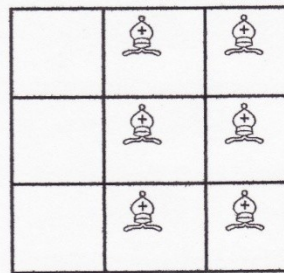
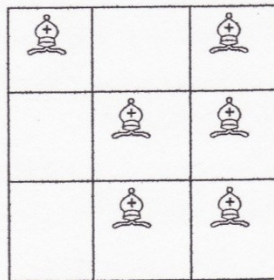
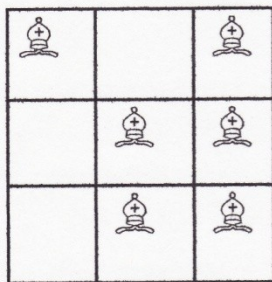
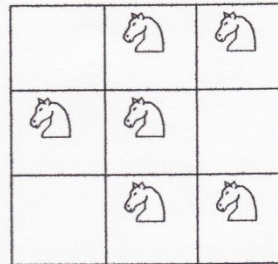
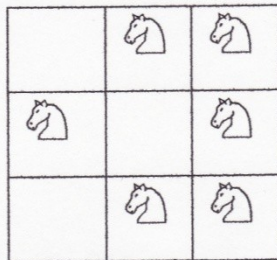
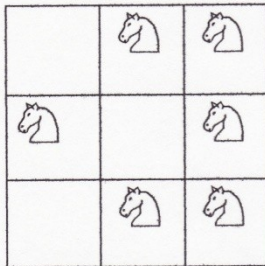
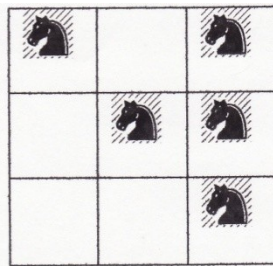
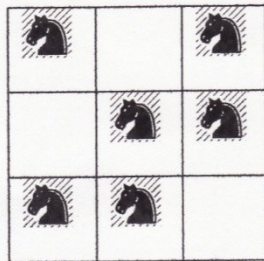
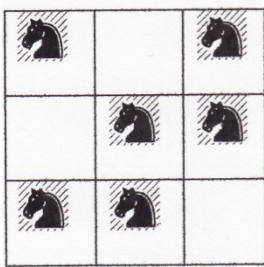
## Тест № 2

### «Занимательный квадрат»

Инструкция: «В трех квадратах нарисованы шахматные фигуры – черные кони. В двух квадратах они располагаются совершенно одинаково, а в оставшемся квадрате один конь помещен не так, как в остальных двух. Необходимо найди этот квадрат, и поставь сверху галочку. Это и есть ответом на предложенное задание. Если задача решена с конями, то точно так же ребёнку необходимо решить задание с белыми конями и слонами.

*Способ проверки результата тестирования:* Если ребенок безошибочно выполнил все три задания, то это является показателем соответствия его возрастной норме развития. Если ребёнок выполнил правильно только одно или два задания, то у ребенка есть проблемы в сфере внимания. Что выявляет импульсивных детей или очень эмоциональных. Тот ребёнок, который не справился ни с одним заданием, скорее всего, имеет низкий уровень развития умения сравнивать различные предметы. При таком результате занятия шахматами рекомендуются для развития аналитического мышления, но со сниженной нагрузкой, условиях.





### Тест №3

#### «Перепутанные линии»

Задание к тесту: необходимо проследить линию слева направо, чтобы определить, где она кончается. Начинать нужно с линии А. Вы должны записать тот номер, которым эта линия заканчивается. Выполняя задание, нужно проследить линию взглядом, карандаш или палец при этом не пользоваться. Педагогу необходимо засекаать время, которое требуется ребёнку для того, чтобы проследить каждую линию на всём задании в целом. Выполнить задание необходимо не более чем за 5 минут.



#### **Тест №4**

##### **«Разноцветные квадраты»**

Данное тестирование составлено на основе цветового теста Люшера-Дорофеевой. Тест «Разноцветные квадраты» позволяет исследовать психофизиологическое состояние ребенка и сделать диагностику эмоционального настроения и уровень внутренней активности детей во время прохождения испытуемыми данного тестирования.

Для проведения теста каждому ребенку необходимо иметь три цветных карандаша: красный, синий и зеленый.

Раздаточным материалом для тестирования служит лист, на котором изображены два ряда по три одинаковых квадрата.

Для выполнения теста необходимо, чтобы верхний ряд квадратов был

раскрашен так, чтобы каждый из них оказался раскрашенным только в один цвет – каждый квадрат в ряду может быть или только красный, или только зеленый, или только синий. Обязательным условием является то, чтобы все квадраты должны были разного цвета.

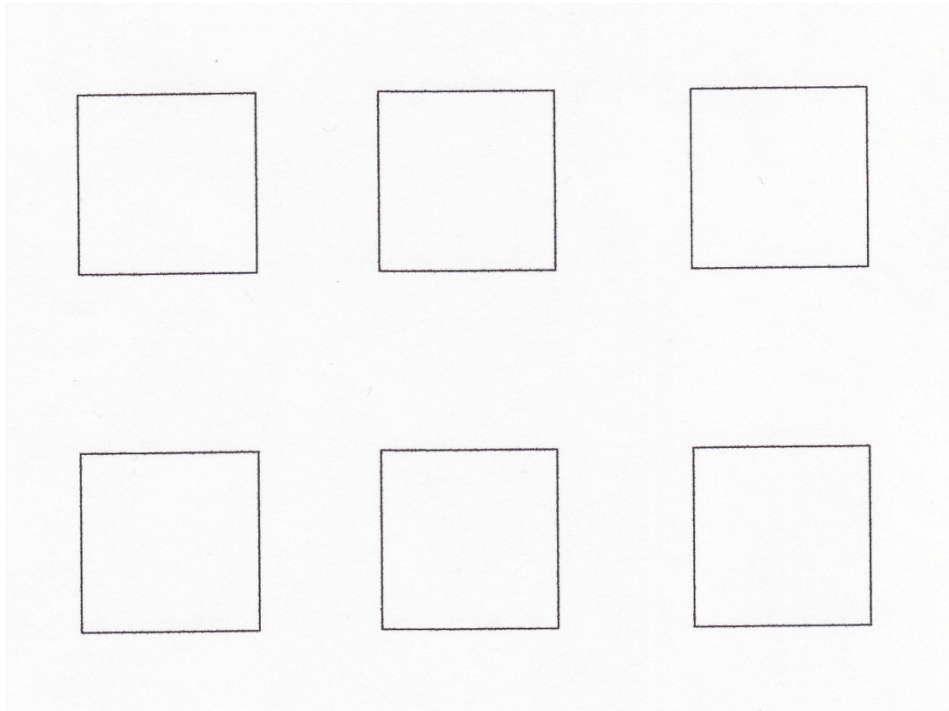
После выполнения ребенком раскрашивания верхнего ряда квадратов, ему дается новое задание, которое заключается в просмотре ребёнком раскрашенного им ряда. На данном этапе тестирования педагог предлагает ребёнку подумать нравится ли ему такое расположение квадратов по цвету. Хочет ли ребёнок его изменить, или оставить все по-прежнему. Второй ряд квадратов раскрашивается ребёнком произвольно (как захочет).

**Таблица интерпретации результатов ( на основе разработки Дорфеевой)**

| Цветовая формула | Функциональное состояние                | Описание функционального состояния  |
|------------------|---|---|
| К - С - З        | Функциональное напряжение (ФН)          | Состояние настороженности, которому свойственны ориентировочные эмоции, повышение внимания, активность; это состояние является оптимальным вариантом реагирования функциональной системы.   |
| С - К - З        | Функциональное расслабление (ФР)        | Спокойное, устойчивое состояние, самое оптимальное для различных видов деятельности, не требующих напряжения; это состояние свидетельствует об отсутствии выраженных переживаний.   |
| С - З - К        | Функциональное возбуждение (ФВ)         | Доминирование положительных эмоций - от переживания чувства удовлетворения до восторга, ликования.  |
| К - З - С        | Функциональное торможение (ФТ)          | Состояние является следствием неудовлетворения потребностей (и полярно состоянию функционального возбуждения). Оно свидетельствует о доминировании отрицательных эмоций ( печаль, тоска); диапазон изменений - от состояния грусти до подавленности, от озабоченности до тревоги, перенапряжения всех систем организма. |
| З - С - К        | Состояние аффективного возбуждения (АВ) | Активные аффекты с диапазоном изменения эмоций от переживания чувства нетерпения, возмущения до гнева, ярости.  |
| З - К - С        | Состояние аффективного торможения (АТ)  | Доминирование сильных отрицательных эмоций с диапазоном от состояния растерянности, психического дискомфорта до страха.   |

Необходимым условием для обучения шахматам является состояние функциональной напряженности (ФН) или функционального возбуждения (ФВ). Все другие состояния не

способствуют данному виду деятельности. На основе результатов данных диагностических тестов можно предположить, что ребёнок откажется от занятий шахматами, если интеллектуальная деятельность вызывает у него сильный внутренний дискомфорт.



**Диагностическая карта уровня готовности к занятиям шахматами**

**Педагог:**

**Вид диагностики: входная**

**Группа №**

| Фамилия<br>Имя | Внимание | Образное мышление | Утомляемость | Эмоциональный настрой | Результаты тестирования по каждому учащемуся |                 |                | Средний |
|----------------|----------|-------------------|--------------|-----------------------|--|-----------------|----------------|---------|
|                |          |                   |              |                       | Высокий уровень                              | Средний уровень | Низкий уровень |         |
|                |          |                   |              |                       |  |                 |                |         |

|   |  |  |  |  | НБ | НБ | НБ | П<br>о<br>к<br>а<br>з<br>а<br>т<br>е<br>л<br>ь<br>р<br>е<br>з<br>у<br>л<br>ьт<br>а<br>т<br>о<br>в<br>т<br>е<br>с<br>т<br>и<br>р<br>о<br>в<br>а<br>н<br>и<br>я |  |
|---|--|--|--|--|----|----|----|---|--|
|   |  |  |  |  |    |    |    |   |  |
|   |  |  |  |  |    |    |    |   |  |
|   |  |  |  |  |    |    |    |   |  |
|   |  |  |  |  |    |    |    |   |  |
|   |  |  |  |  |    |    |    |   |  |
|   |  |  |  |  |    |    |    |   |  |
|   |  |  |  |  |    |    |    |   |  |
|   |  |  |  |  |    |    |    |   |  |
|   |  |  |  |  |    |    |    |   |  |
|   |  |  |  |  |    |    |    |   |  |
|   |  |  |  |  |    |    |    |   |  |
|   |  |  |  |  |    |    |    |   |  |
|   |  |  |  |  |    |    |    |   |  |
| Итого<br>в %:<br>15 чел.<br>– 100%<br>1 чел.<br>= 6,67<br>% |  |  |  |  |    |    |    |   |  |

**Высокий уровень - В; Средний уровень - С; Низкий уровень - Н.**

Диагностическая карта определения уровня освоения тем программы.

Наименование объединения \_\_\_\_\_

Педагог \_\_\_\_\_

Вид диагностики \_\_\_\_\_

Год обучения \_\_\_\_\_ Группа № \_\_\_\_\_

| № п\п | Знания и умения / учащиеся                | 1 | 2 | 3 | 4 | 5 | 6 | 7 | 8 | 9 | 10 | 11 | 12 | 13 | 14 | 15 | 15 чел. – 100%<br>1 чел. = 6,67 %<br>Итого в %: |   |      |   |      |   |  |  |
|-------|---|---|---|---|---|---|---|---|---|---|----|----|----|----|----|----|---|---|------|---|------|---|--|--|
|       |   |   |   |   |   |   |   |   |   |   |    |    |    |    |    |    | В.у.  |   | С.у. |   | Н.у. |   |  |  |
|       |   |   |   |   |   |   |   |   |   |   |    |    |    |    |    |    | С   | К | С    | К | С    | К |  |  |
| 1     | Хорошо знать все ходы фигур               |   |   |   |   |   |   |   |   |   |    |    |    |    |    |    |   |   |      |   |      |   |  |  |
| 2     | Знать шахматную нотацию                   |   |   |   |   |   |   |   |   |   |    |    |    |    |    |    |   |   |      |   |      |   |  |  |
| 3     | Знать сравнительную ценность фигур        |   |   |   |   |   |   |   |   |   |    |    |    |    |    |    |   |   |      |   |      |   |  |  |
| 4     | Знать что такое «ШАХ», «МАТ», «ПАТ».      |   |   |   |   |   |   |   |   |   |    |    |    |    |    |    |   |   |      |   |      |   |  |  |
| 5     | Знать общие принципы игры в начале партии |   |   |   |   |   |   |   |   |   |    |    |    |    |    |    |   |   |      |   |      |   |  |  |
| 6     | Знать правила поведения во время игры     |   |   |   |   |   |   |   |   |   |    |    |    |    |    |    |   |   |      |   |      |   |  |  |
| 7     | Уметь ставить «МАТ» тяжелыми фигурами     |   |   |   |   |   |   |   |   |   |    |    |    |    |    |    |   |   |      |   |      |   |  |  |

**Знать и уметь использовать тактические удары:**

|    |  |  |  |  |  |  |  |  |  |  |  |  |  |  |  |  |  |  |  |  |
|----|--|--|--|--|--|--|--|--|--|--|--|--|--|--|--|--|--|--|--|--|
| 8  | Связка                                   |  |  |  |  |  |  |  |  |  |  |  |  |  |  |  |  |  |  |  |
| 9  | Двойной удар                             |  |  |  |  |  |  |  |  |  |  |  |  |  |  |  |  |  |  |  |
| 10 | Открытый шах                             |  |  |  |  |  |  |  |  |  |  |  |  |  |  |  |  |  |  |  |
| 11 | Двойной шах                              |  |  |  |  |  |  |  |  |  |  |  |  |  |  |  |  |  |  |  |
| 12 | Знать, как играть после дебюта           |  |  |  |  |  |  |  |  |  |  |  |  |  |  |  |  |  |  |  |
| 13 | Знать простейшие правила игры в эндшпиле |  |  |  |  |  |  |  |  |  |  |  |  |  |  |  |  |  |  |  |
| 14 | Уметь играть шахматную партию            |  |  |  |  |  |  |  |  |  |  |  |  |  |  |  |  |  |  |  |

Знает и умеет: отлично - **о**; хорошо - **о**; удовлетворительно - **о**; В.У. – высокий уровень; С.У. – средний уровень; Н.У. – низкий уровень; С – середина года; К – конец года.

**Приложение № 4**

Диагностическая карта уровня результативности конкурсов решения задач

Наименование объединения

Педагог

Вид диагностики

Год обучения \_\_\_\_\_ Группа № \_\_\_\_\_

| конкурсов<br>очки  | №№<br>и набранные |     |     |     |     |                          |     |     |     |     |      |                          |            |       |
|--------------------|-------------------|-----|-----|-----|-----|--------------------------|-----|-----|-----|-----|------|--------------------------|------------|-------|
|                    | № 1               | № 2 | № 3 | № 4 | № 5 | Сумма за 1-е<br>поурочия | № 6 | № 7 | № 8 | № 9 | № 10 | Сумма за 2-е<br>поурочия | Общий итог | Место |
| Фамилия участников |                   |     |     |     |     |                          |     |     |     |     |      |                          |            |       |
|                    |                   |     |     |     |     |                          |     |     |     |     |      |                          |            |       |
|                    |                   |     |     |     |     |                          |     |     |     |     |      |                          |            |       |



|  |  |  |  |  |  |  |  |  |  |  |  |  |  |  |  |  |  |  |
|--|--|--|--|--|--|--|--|--|--|--|--|--|--|--|--|--|--|--|
|  |  |  |  |  |  |  |  |  |  |  |  |  |  |  |  |  |  |  |
|  |  |  |  |  |  |  |  |  |  |  |  |  |  |  |  |  |  |  |
|  |  |  |  |  |  |  |  |  |  |  |  |  |  |  |  |  |  |  |
|  |  |  |  |  |  |  |  |  |  |  |  |  |  |  |  |  |  |  |
|  |  |  |  |  |  |  |  |  |  |  |  |  |  |  |  |  |  |  |
|  |  |  |  |  |  |  |  |  |  |  |  |  |  |  |  |  |  |  |
|  |  |  |  |  |  |  |  |  |  |  |  |  |  |  |  |  |  |  |
|  |  |  |  |  |  |  |  |  |  |  |  |  |  |  |  |  |  |  |
|  |  |  |  |  |  |  |  |  |  |  |  |  |  |  |  |  |  |  |
|  |  |  |  |  |  |  |  |  |  |  |  |  |  |  |  |  |  |  |
|  |  |  |  |  |  |  |  |  |  |  |  |  |  |  |  |  |  |  |
|  |  |  |  |  |  |  |  |  |  |  |  |  |  |  |  |  |  |  |
|  |  |  |  |  |  |  |  |  |  |  |  |  |  |  |  |  |  |  |
|  |  |  |  |  |  |  |  |  |  |  |  |  |  |  |  |  |  |  |
|  |  |  |  |  |  |  |  |  |  |  |  |  |  |  |  |  |  |  |
|  |  |  |  |  |  |  |  |  |  |  |  |  |  |  |  |  |  |  |
|  |  |  |  |  |  |  |  |  |  |  |  |  |  |  |  |  |  |  |
|  |  |  |  |  |  |  |  |  |  |  |  |  |  |  |  |  |  |  |
|  |  |  |  |  |  |  |  |  |  |  |  |  |  |  |  |  |  |  |
|  |  |  |  |  |  |  |  |  |  |  |  |  |  |  |  |  |  |  |
|  |  |  |  |  |  |  |  |  |  |  |  |  |  |  |  |  |  |  |
|  |  |  |  |  |  |  |  |  |  |  |  |  |  |  |  |  |  |  |
|  |  |  |  |  |  |  |  |  |  |  |  |  |  |  |  |  |  |  |
|  |  |  |  |  |  |  |  |  |  |  |  |  |  |  |  |  |  |  |
|  |  |  |  |  |  |  |  |  |  |  |  |  |  |  |  |  |  |  |

|   |           |         |  |  |  |  |  |  |  |  |  |  |  |  |  |  |  |  |  |
|---|-----------|---------|--|--|--|--|--|--|--|--|--|--|--|--|--|--|--|--|--|
| <p><b>15 чел. –</b><br/><b>100%</b></p> <p><b>1 чел. = 6.67</b></p> | Итого в % | высокий |  |  |  |  |  |  |  |  |  |  |  |  |  |  |  |  |  |
|   |           | средний |  |  |  |  |  |  |  |  |  |  |  |  |  |  |  |  |  |
|   |           | низкий  |  |  |  |  |  |  |  |  |  |  |  |  |  |  |  |  |  |

**Высокий уровень - В ; Средний уровень - С ; Низкий уровень - Н**

**Приложение № 5**

Таблица исследования уровня воспитанности обучающихся творческого объединения «Шахматы»

Наименование объединения

---

Педагог

---

Вид диагностики

---

Год обучения \_\_\_\_\_ Группа № \_\_\_\_\_

---

| № п/п           | Ф.И. обучающегося | Отношение к старшим         |   | Отношение к сверстникам                 |                    | Самооценка          |                     |                        |                       | Средний показатель результативности программы |  |
|-----------------|-------------------|-----------------------------|---|---|--------------------|---------------------|---------------------|------------------------|-----------------------|---|--|
|                 |                   | Вежливост<br>ь в<br>общении | Доброжел<br>а-тельное<br>отношение<br>к старшим | Активное<br>участие в<br>совместно<br>й | Чувство<br>эмпатии | Умение<br>аргументи | Самокритич<br>ность | Увереннос<br>ть в себе | Лидерские<br>качества |   |  |
| 1               |                   |                             |   |   |                    |                     |                     |                        |                       |   |  |
| 2               |                   |                             |   |   |                    |                     |                     |                        |                       |   |  |
| 3               |                   |                             |   |   |                    |                     |                     |                        |                       |   |  |
| 4               |                   |                             |   |   |                    |                     |                     |                        |                       |   |  |
| 5               |                   |                             |   |   |                    |                     |                     |                        |                       |   |  |
| 6               |                   |                             |   |   |                    |                     |                     |                        |                       |   |  |
| 7               |                   |                             |   |   |                    |                     |                     |                        |                       |   |  |
| 8               |                   |                             |   |   |                    |                     |                     |                        |                       |   |  |
| 9               |                   |                             |   |   |                    |                     |                     |                        |                       |   |  |
| 10              |                   |                             |   |   |                    |                     |                     |                        |                       |   |  |
| 11              |                   |                             |   |   |                    |                     |                     |                        |                       |   |  |
| 12              |                   |                             |   |   |                    |                     |                     |                        |                       |   |  |
| 13              |                   |                             |   |   |                    |                     |                     |                        |                       |   |  |
| 14              |                   |                             |   |   |                    |                     |                     |                        |                       |   |  |
| 15              |                   |                             |   |   |                    |                     |                     |                        |                       |   |  |
| 15 чел. – 100 % | Итого в<br>%      | высокий                     |   |   |                    |                     |                     |                        |                       |   |  |
| 1 чел. – 6,67 % |                   | средний                     |   |   |                    |                     |                     |                        |                       |   |  |
|                 |                   | низкий                      |   |   |                    |                     |                     |                        |                       |   |  |

**Приложение № 6**

**Таблица результатов турнира**  
 Турнир № \_\_\_\_\_  
 Начат: \_\_\_\_\_ г. Окончен: \_\_\_\_\_ г.

| участники | разряд | № п/п | 1 | 2 | 3 | 4 | 5 | 6 | 7 | 8 | 9 | 10 | 11 | 12 | 13 | 14 | 15 | очки | место |
|-----------|--------|-------|---|---|---|---|---|---|---|---|---|----|----|----|----|----|----|------|-------|
|           |        | 1     | ■ |   |   |   |   |   |   |   |   |    |    |    |    |    |    |      |       |
|           |        | 2     |   | ■ |   |   |   |   |   |   |   |    |    |    |    |    |    |      |       |
|           |        | 3     |   |   | ■ |   |   |   |   |   |   |    |    |    |    |    |    |      |       |
|           |        | 4     |   |   |   | ■ |   |   |   |   |   |    |    |    |    |    |    |      |       |
|           |        | 5     |   |   |   |   | ■ |   |   |   |   |    |    |    |    |    |    |      |       |

|  |  |    |  |  |  |  |  |  |  |  |  |  |  |  |  |  |  |  |
|--|--|----|--|--|--|--|--|--|--|--|--|--|--|--|--|--|--|--|
|  |  | 6  |  |  |  |  |  |  |  |  |  |  |  |  |  |  |  |  |
|  |  | 7  |  |  |  |  |  |  |  |  |  |  |  |  |  |  |  |  |
|  |  | 8  |  |  |  |  |  |  |  |  |  |  |  |  |  |  |  |  |
|  |  | 9  |  |  |  |  |  |  |  |  |  |  |  |  |  |  |  |  |
|  |  | 10 |  |  |  |  |  |  |  |  |  |  |  |  |  |  |  |  |
|  |  | 11 |  |  |  |  |  |  |  |  |  |  |  |  |  |  |  |  |
|  |  | 12 |  |  |  |  |  |  |  |  |  |  |  |  |  |  |  |  |
|  |  | 13 |  |  |  |  |  |  |  |  |  |  |  |  |  |  |  |  |
|  |  | 14 |  |  |  |  |  |  |  |  |  |  |  |  |  |  |  |  |
|  |  | 15 |  |  |  |  |  |  |  |  |  |  |  |  |  |  |  |  |

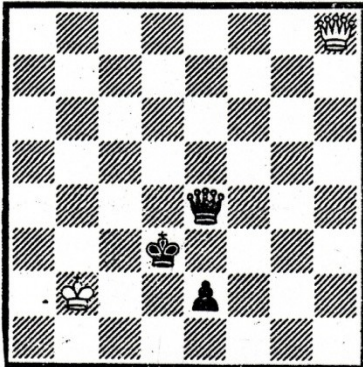
Главный судья:

**ВАРИАНТ ЗАДАНИЙ КОНКУРСА РЕШЕНИЯ ЗАДАЧ**

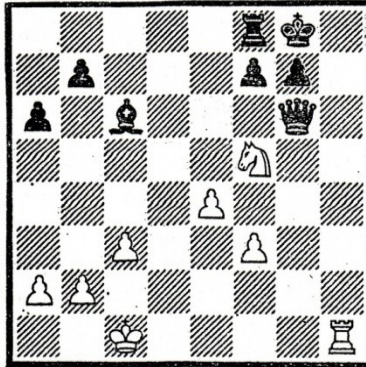
**Тема: Мат в один ход.**

*Задачи низкого уровня сложности*

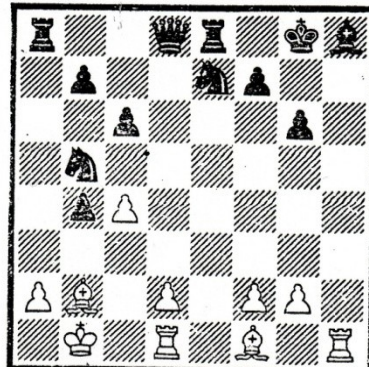
1



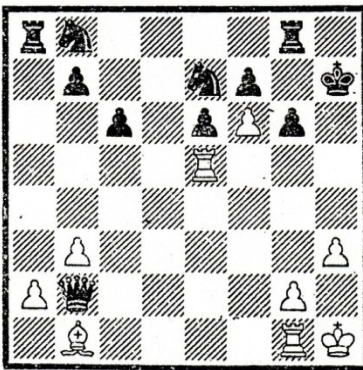
2



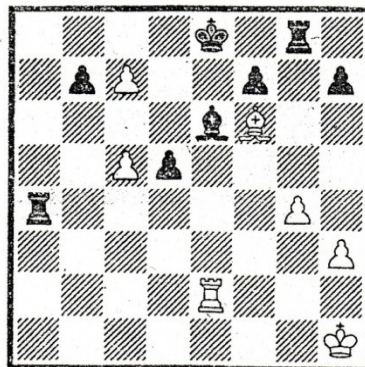
3



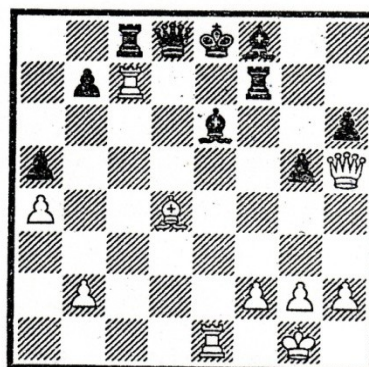
4



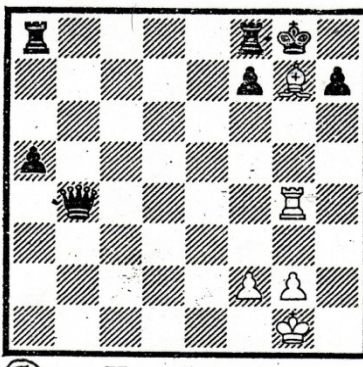
5



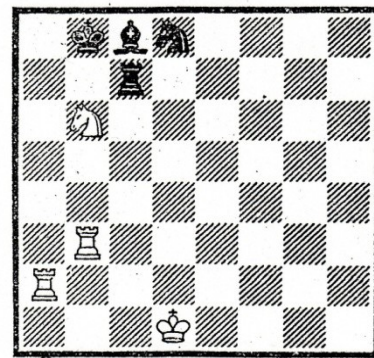
6



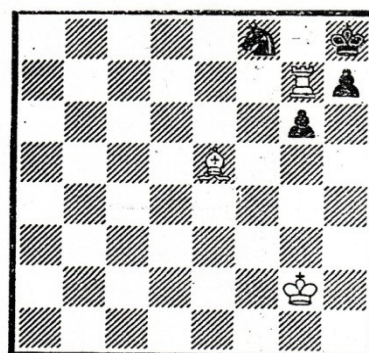
7



8



9



**Во всех заданиях ход белых.**

**ВАРИАНТ ЗАДАНИЙ КОНКУРСА РЕШЕНИЯ ЗАДАЧ**

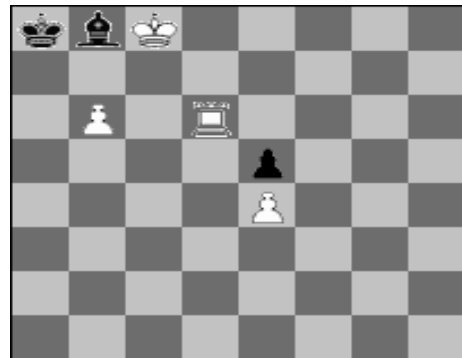
**Тема: Мат в два хода**

*Задачи среднего уровня сложности*

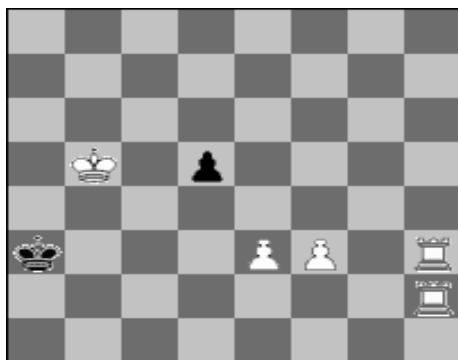
1



2



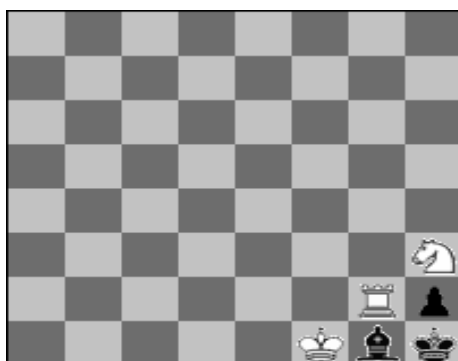
3



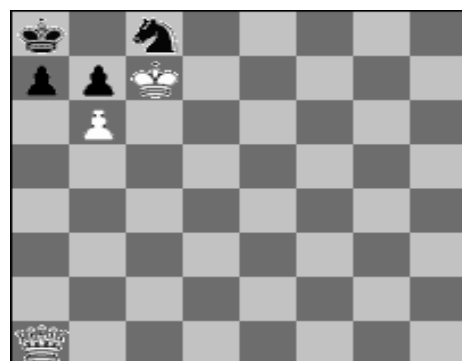
4



5



6



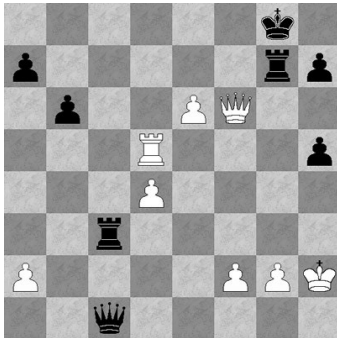
Во всех задачах ход белых

**ВАРИАНТ ЗАДАНИЙ КОНКУРСА РЕШЕНИЯ ЗАДАЧ**

**Задание: Найди лучшее продолжение.**

*Задачи высокого уровня сложности.*

1



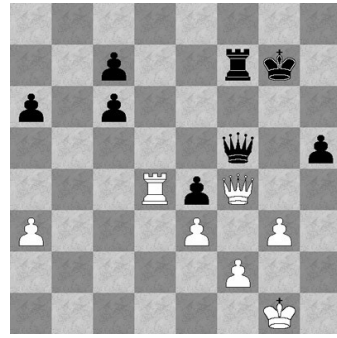
Ход черных

2



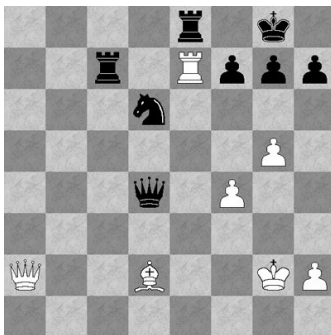
Ход чёрных

3



Ход чёрных

4



Ход белых

5



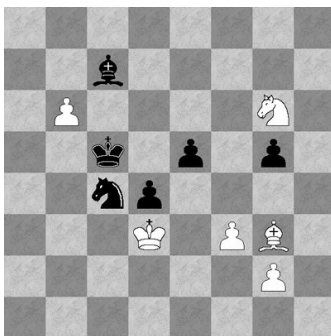
Ход белых

6



Ход белых

7



Ход чёрных

8



Ход белых

9



Ход чёрных

